


# Santé à Montpellier : la parole des citoyen.nes

## RÉSULTATS

DE LA CONSULTATION CITOYENNE  
DU 9 JUIN AU 9 JUILLET 2021





La Ville de Montpellier et l'ARS Occitanie (ARS) ont souhaité que les habitant.e.s soient associé.e.s à la vie du futur Contrat Local de Santé (CLS).

C'est dans cette logique que la Ville de Montpellier, avec l'appui du Comité Départemental d'Education pour la Santé de l'Hérault (CODES 34) a construit et lancé une consultation citoyenne intitulée « **Votre santé au quotidien : Dites-nous quelles sont vos priorités !** ».

Accessible du 9 juin au 9 juillet 2021 sur la plateforme « [participer.montpellier.fr](http://participer.montpellier.fr) » et soutenue par un certain nombre d'actions de médiation sur le terrain, la consultation citoyenne a permis de recueillir l'expression de 1 091 montpelliérain-es.

À travers un questionnaire traduit en anglais et en arabe, les citoyen·nes ont pu exprimer leurs besoins et leurs attentes en matière de santé mais également formuler de nombreuses propositions qui vont nourrir les futures priorités d'actions du contrat.

## **PROFIL DES 1091 MONTPELLIÉRAIN.E.S QUI ONT RÉPONDU**

Dans leur grande majorité (89%), les montpelliérain-es sondé·es ont apprécié d'être consultés par la Ville de Montpellier.

**Tous les quartiers de la ville sont représentés dans la consultation.**

On notera une représentation importante des habitants des quartiers prioritaires (35,3%) qui ont notamment bénéficié des actions de proximité.

**Une grande majorité de femmes.**

Dans une large majorité, les personnes ayant renseigné le questionnaire sont des femmes (73%).

**Les 25-60 ans beaucoup plus représentés.**

En termes de tranche d'âge, les plus représentés sont les 25-44 ans et les 45-59 ans (72.4% cumulés).

En ce qui concerne les moins de 24 ans, ils précisent être étudiants à 22,7% et jeunes actifs à 17,5%.

### Un panel de population globalement très diplômé.

3,6 % des personnes sondées se déclarent sans diplôme alors que 32,9 % d'entre elles précisent être titulaires d'un bac + 5 et plus.

### Une part importante de personnes déclarant vivre seules.

37,1 % des personnes sondées déclarent vivre seules (28,4 % des montpelliérain·es selon l'INSEE en 2018).

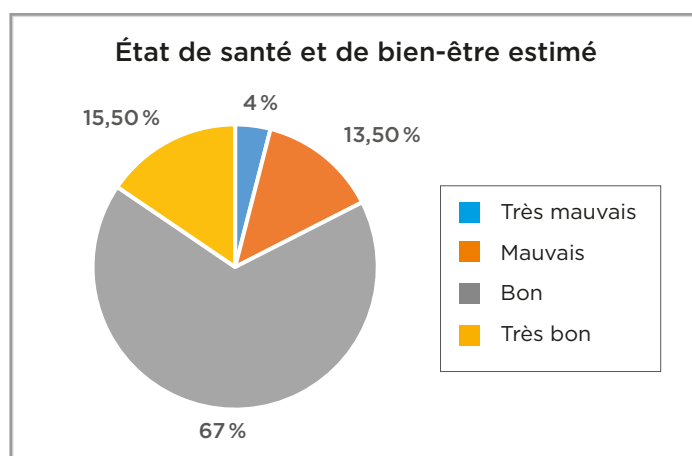
Parmi ces personnes, 23,1% déclarent vivre avec un plusieurs enfants et constituent dès lors des familles monoparentales.

### Un bon état de santé déclaré.

Les personnes ayant répondu à la consultation citoyenne sont dans une grande majorité en bonne santé. En effet 5 % se disent en situation de handicap et 19% atteint d'une maladie chronique et/ou durable. En majorité (72%) les personnes sondées ne sont ni en situation de handicap, ni atteintes d'une maladie chronique et/ou durable.

Cela se vérifie notamment par les réponses apportées à la question « comment qualifieriez-vous votre état de santé ? » :

- Très mauvais : 4 %
- Mauvais : 13,5 %
- Bon : 67 %
- Très bon : 15,5 %





## **LES MONTPÉLLIRAIN.E.S ET LE SOIN**

### **93.4 % déclarent avoir consulté un·e professionnel·le de santé lors des 12 derniers mois.**

Les personnes interrogées déclarent avoir consulté un médecin spécialiste pour 41.4 % d'entre eux et un médecin généraliste 35 % d'entre eux.

D'autres professionnel·les sont également cités·es comme les psychologues, les ostéopathes et les orthophonistes.

### **Non recours aux soins : 67.6 % des personnes interrogées ont précisé avoir renoncé à des soins au cours des 12 derniers mois.**

Les principales raisons de ce renoncement sont les délais d'obtention d'un rendez-vous (54.8%) et les difficultés financière (problème de remboursement - 27.8% ; pas de prise en charge par la sécurité sociale - 15.8%).

### **Un faible recours au dépistage (hors covid).**

Plus de la moitié des personnes sondées (54.9%) a déclaré ne pas avoir réalisé de dépistage les 12 derniers mois précédents l'enquête. Pour celles et ceux qui déclarent avoir réalisé un dépistage, il est en rapport aux pathologies suivantes :

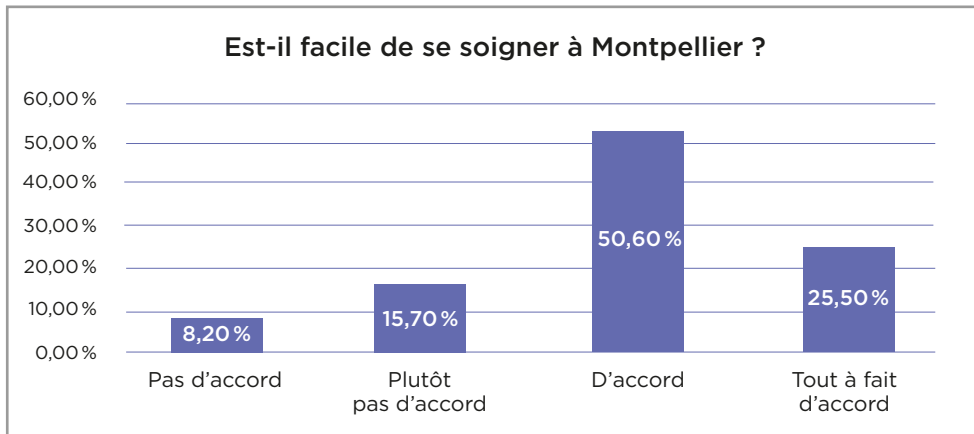
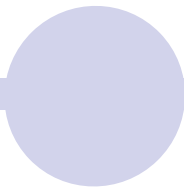
- Cancers du sein, colorectal, du col de l'utérus (etc.) ;
- Infections ou maladies sexuellement transmissibles ;
- Diabète.

### **Une méconnaissance des actions de prévention et d'éducation pour la santé.**

72% des personnes interrogées déclarent ne pas connaître les actions de prévention et/ou d'éducation pour la santé mises en place sur la Ville de Montpellier.

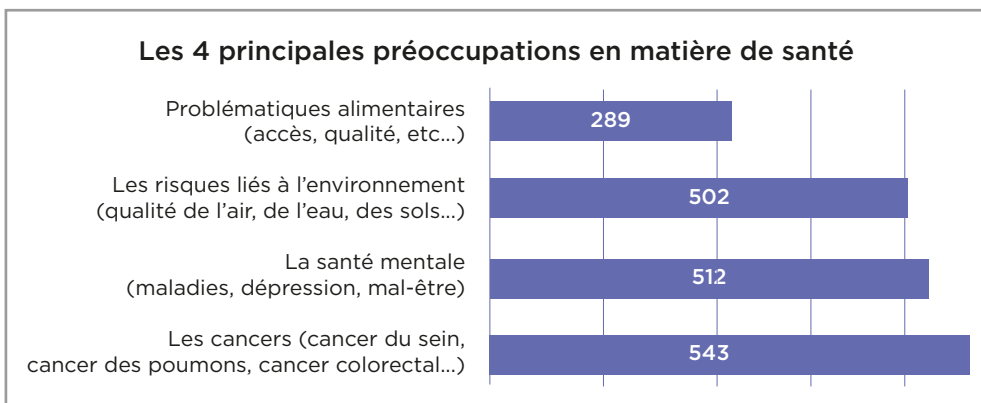
Pour celles qui les connaissent, elles citent les actions en lien avec les cancers, la nutrition, la santé au travail et les addictions. Seules 22% d'entre elles ont cité les actions de prévention bucco-dentaire.

### **Dans une grande majorité (76.1%), les populations interrogées considèrent qu'il est relativement facile de se faire soigner à Montpellier.**



## LES MONTELLIÉRAIN.E.S, LEUR SANTÉ ET LEUR BIEN-ÊTRE

**Les cancers, la santé mentale et les risques liés à l'environnement sont les principales préoccupations des personnes interrogées.**

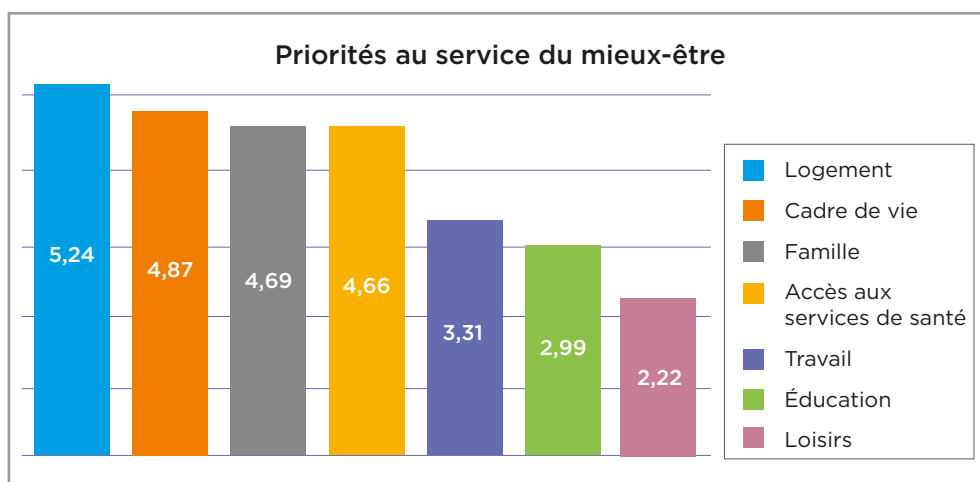


**Les quatre éléments qui contribuent à un meilleur état de santé.** Selon les populations sondées, l'activité physique, l'alimentation mais également les ressources financières et l'accès aux soins constituent les principaux éléments à l'origine d'un meilleur état de santé et de bien-être.

### Les priorités au service du mieux-être.

Le logement et le cadre de vie apparaissent comme une priorité pour les personnes interrogées.

Les liens familiaux viennent en troisième position juste devant l'accès aux services de santé.



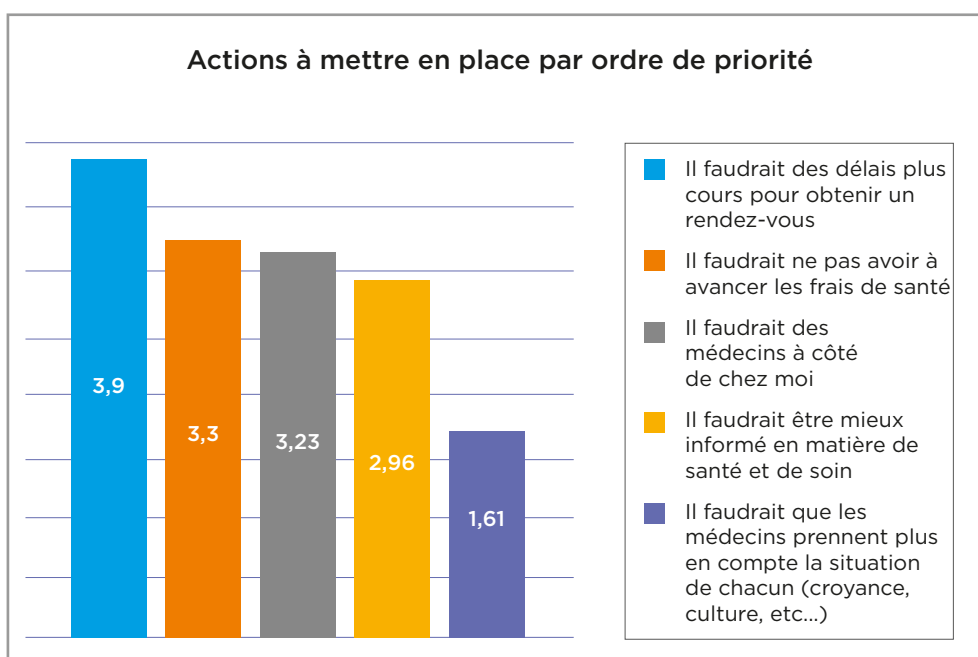
### Les montpelliérain-es reconnaissent l'accès aux équipements présents sur la commune comme source d'un meilleur état de santé et de bien-être.

Les parcs et jardins sont cités par 60% des personnes sondées, les espaces culturels par 36.5% et les équipements de mobilité urbaine (pistes cyclables, vélomag, etc.) par 31.8%.

Bien que la troisième catégorie d'équipements utilisés de façon régulière par les personnes sondées soit les équipements de mobilité urbaine, 37,2% déclarent utiliser sa voiture ou un deux-roues motorisé quotidiennement.

## ATTENTES ET PROPOSITIONS D' ACTIONS DES MONTPELLIÉRAIN.E.S

5 objectifs à poursuivre.



### 164 propositions et idées au service de l'amélioration de l'état de santé des montpelliérain-es.

Les supports de la consultation citoyenne (boite à idées [www.participer.montpellier.fr](http://www.participer.montpellier.fr) et question ouverte du questionnaire: «Avez-vous des idées, des propositions pour améliorer l'état de santé des habitants de Montpellier (non obligatoire) ?»), ont permis de recueillir les propositions des personnes interrogées.

Trois grandes catégories de propositions ont émergé :

**1. Faciliter l'accès aux soins**

(aspects géographiques et financiers) ;

**2. Développer et étoffer l'offre de soins de proximité**

(premier recours et spécialistes) ;

**3. Faciliter l'accès aux établissements hospitaliers**

(meilleure desserte, gratuité des parkings).





